

บทที่ 5

ศูนย์การเรียนรู้ด้วยตนเองเพื่อการใช้เทคโนโลยีการศึกษาสำหรับครู

ศูนย์การเรียนรู้ด้วยตนเองเพื่อการใช้เทคโนโลยีการศึกษาสำหรับครู ประกอบด้วย 3 ตอน
ดังนี้

ตอนที่ 1 บทนำ ประกอบด้วย หลักการและเหตุผล วัตถุประสงค์ และวิธีดำเนินการได้มา
ซึ่งศูนย์การเรียนรู้ และผลที่คาดว่าจะได้รับ

ตอนที่ 2 ศูนย์การเรียนรู้ด้วยตนเองเพื่อการใช้เทคโนโลยีการศึกษาสำหรับครู ประกอบด้วย
ปรัชญา วิสัยทัศน์ นโยบาย วัตถุประสงค์ บทบาทและหน้าที่ศูนย์การเรียนรู้ เป้าหมาย มาตรการ
โครงสร้างการบริหารของศูนย์การเรียนรู้ บุคลากรในศูนย์การเรียนรู้ วิธีการเรียนและขั้นตอนการเรียนรู้
ประเภทของศูนย์การเรียนรู้ เนื้อหาสาระที่เรียนในศูนย์การเรียนรู้ สื่อและกิจกรรมในศูนย์การเรียนรู้
การประเมินและติดตาม สิ่งอำนวยความสะดวก โครงสร้างพื้นฐาน และงบประมาณ

ตอนที่ 3 การนำศูนย์การเรียนรู้ด้วยตนเองเพื่อการใช้เทคโนโลยีการศึกษาสำหรับครูไปใช้
ประกอบด้วย เงื่อนไข การเตรียมการ และแนวทางการใช้



ตอนที่ 1

บทนำ

1. หลักการและเหตุผล

จากการปฏิรูปการศึกษาและพระราชบัญญัติการศึกษาแห่งชาติ พุทธศักราช 2542 และที่แก้ไขเพิ่มเติมพุทธศักราช 2545 และ พ.ศ. 2553 ได้กำหนดให้มีหมวด 9 มีการกำหนดกรอบสำคัญไว้ตั้งแต่มาตรา 63 ถึงมาตรา 69 โดยสรุปสาระสำคัญ คือ การนำเทคโนโลยีเพื่อการศึกษาไปใช้ในการเรียนการสอน การวิจัยและพัฒนาเทคโนโลยีเพื่อการศึกษา และการจัดตั้งสถาบันเทคโนโลยีเพื่อการศึกษาแห่งชาติ ดังนั้นสำนักงานเลขาธิการสภาการศึกษาได้ติดตามผลการปฏิรูปการศึกษาปีที่ผ่านมาพบว่า ปัญหาการดำเนินการเนื่องจากขาดการพัฒนาเนื้อหาที่ผ่านสื่อที่มีคุณภาพ รวมทั้งการเรียนการสอนและการพัฒนาผู้สอน ครูและนักเรียนนำความรู้ด้านเทคโนโลยีเพื่อการศึกษาไปใช้ในกระบวนการเรียนการสอน และการเรียนด้วยตนเองน้อยมาก ในแผนการศึกษาแห่งชาติฉบับปรับปรุง (พ.ศ. 2552-2559) วัตถุประสงค์ 3 ของแผนและแนวนโยบายข้อที่ 3.1.6 สนับสนุนอย่างจริงจังในการนำเทคโนโลยีเพื่อการศึกษาไปใช้ในการพัฒนาคุณภาพการศึกษาเพิ่มประสิทธิภาพการสอนของครูให้เป็นไปอย่างทั่วถึงทุกระดับ โดยพัฒนาครูให้มีความรู้ความสามารถในการผลิตและการใช้เทคโนโลยี

จากนโยบายดังกล่าวจึงจำเป็นต้องมีการพัฒนาผู้สอนเป็นลำดับแรกในด้านการใช้เทคโนโลยีเพื่อการศึกษาและควรพัฒนาครูอย่างจริงจังและต่อเนื่อง โดยใช้ศูนย์การเรียนรู้ด้วยตนเองเป็นแหล่งความรู้ให้ครูได้ศึกษาตามศักยภาพ ความสามารถ ความสนใจ และความต้องการของครูในเรื่องการใช้เทคโนโลยีการศึกษา

จากการศึกษาความต้องการของครูผู้สอนในเขตพื้นที่การศึกษาจังหวัดนนทบุรี พบว่า ครูมีความต้องการศูนย์การเรียนรู้ด้วยตนเองเพื่อการใช้เทคโนโลยีการศึกษา เหตุผลเพื่อนำมาสร้างผลงานทางวิชาการของตนเอง และนำมาใช้ปรับปรุงการเรียนการสอน ศูนย์ดังกล่าวมีวัตถุประสงค์สำคัญคือ (1) ช่วยให้ครูมีความรู้และทักษะความชำนาญในการใช้เทคโนโลยีเพื่อการศึกษาของครู (2) ส่งเสริมให้ครูได้มีโอกาสใช้เทคโนโลยีการศึกษาในการสอน และ (3) ครูได้พัฒนางานวิชาการของตน

จากความสำคัญของเทคโนโลยีเพื่อการศึกษาและความต้องการของครูจึงพบว่า ควรจะมีศูนย์การเรียนรู้เพื่อพัฒนาการใช้เทคโนโลยีเพื่อการศึกษาสำหรับครู

2. วัตถุประสงค์

2.1 วัตถุประสงค์ทั่วไป

เพื่อเป็นแหล่งความรู้ที่ให้บริการและสนับสนุนในเรื่องการใช้เทคโนโลยีการศึกษาสำหรับครู

2.2 วัตถุประสงค์เฉพาะ

- 1) เพื่อเป็นแหล่งความรู้สำหรับครูในด้านการใช้เทคโนโลยีการศึกษา
- 2) เพื่อส่งเสริมให้ครูได้มีโอกาสใช้เทคโนโลยีการศึกษาในการสอน
- 3) เพื่อให้ครูได้พัฒนางานวิชาการของตน

3. ขั้นตอนการดำเนินการได้มาซึ่งศูนย์การเรียนรู้

การได้มาซึ่งศูนย์การเรียนรู้ด้วยตนเองเพื่อการใช้เทคโนโลยีการศึกษาสำหรับครูมีการดำเนินการดังนี้

3.1 ศึกษาเพื่อให้ได้องค์ความรู้เพื่อนำมาใช้ในการพัฒนาศูนย์การเรียนรู้จากตำรา เอกสาร และงานวิจัย ตลอดจนการสัมภาษณ์ผู้มีความรู้

3.2 ศึกษาความต้องการของครูประถมศึกษาและมัธยมศึกษาเกี่ยวกับศูนย์การเรียนรู้ด้วยตนเองเพื่อการใช้เทคโนโลยีการศึกษา

3.3 ระดมความเห็นของผู้เชี่ยวชาญ จำนวน 15 คน เป็นผู้เชี่ยวชาญด้านเทคโนโลยีการศึกษา จำนวน 10 คน และผู้เชี่ยวชาญด้านการสอน จำนวน 5 คน โดยระดมความเห็นเกี่ยวกับร่างศูนย์การเรียนรู้ด้วยตนเองดังกล่าวที่ได้ข้อมูลจากข้อ 3.1 และ 3.2

3.4 ปรับปรุงและแก้ไขร่างศูนย์การเรียนรู้ด้วยตนเองเพื่อการใช้เทคโนโลยีการศึกษาสำหรับครูตามข้อเสนอแนะของผู้เชี่ยวชาญ

3.5 ตรวจสอบและรับรองศูนย์การเรียนรู้ด้วยตนเองเพื่อการใช้เทคโนโลยีการศึกษาสำหรับครูโดยผู้ทรงคุณวุฒิ

4. ผลที่คาดว่าจะได้รับ

1. ทำให้ครูมีความรู้ความเข้าใจทักษะความชำนาญและเจตคติที่ดีในการใช้เทคโนโลยีเพื่อการศึกษา

2. ช่วยพัฒนาการเรียนการสอนและพัฒนาครูให้มีประสิทธิภาพยิ่งขึ้น

ตอนที่ 2

รายละเอียดศูนย์การเรียนรู้ด้วยตนเองเพื่อการใช้เทคโนโลยีการศึกษาสำหรับครู

ศูนย์การเรียนรู้ด้วยตนเองเพื่อการใช้เทคโนโลยีการศึกษาสำหรับครูประกอบด้วย ปรัชญา วิสัยทัศน์ นโยบาย พันธกิจ วัตถุประสงค์ บทบาทและหน้าที่ศูนย์การเรียนรู้ เป้าหมาย มาตรการ โครงสร้างการบริหารของศูนย์การเรียนรู้ บุคลากรในศูนย์การเรียนรู้ วิธีการและขั้นตอนการเรียนรู้ ขอบข่ายเนื้อหาสาระที่เรียนในศูนย์การเรียนรู้ สื่อและกิจกรรมในศูนย์การเรียนรู้ การประเมินและติดตาม สิ่งอำนวยความสะดวก โครงสร้างพื้นฐาน และงบประมาณ

1. ปรัชญาของศูนย์การเรียนรู้

ศูนย์การเรียนรู้พัฒนาครูสู่เทคโนโลยีการศึกษา

2. วิสัยทัศน์ของศูนย์การเรียนรู้

ให้บริการความรู้ และทักษะความชำนาญในการใช้เทคโนโลยีการศึกษาภายในโรงเรียนอย่างทั่วถึงและสร้างเครือข่ายของครูในการพัฒนาการใช้เทคโนโลยีการศึกษา เพื่อเข้าสู่การเป็นประชาคมอาเซียน

3. นโยบายของศูนย์การเรียนรู้

3.1 เป็นแหล่งความรู้ในเรื่องการใช้เทคโนโลยีการศึกษาที่ครูจะหาโอกาสศึกษาได้ตลอดเวลา ตามความต้องการ ความสนใจ และความสะดวก

3.2 มุ่งพัฒนาครูให้มีความรู้ความเข้าใจและทักษะความชำนาญในการใช้เทคโนโลยีการศึกษา

3.3 ส่งเสริมและสนับสนุนให้ครูได้ใช้เทคโนโลยีการศึกษาในการเรียนการสอนและสร้างผลงานทางวิชาการ

3.4 ร่วมมือกับสถาบันการศึกษาในการพัฒนาครูด้านการใช้เทคโนโลยีการศึกษาโดยการฝึกอบรม

3.5 ประเมินและติดตามครูที่ใช้บริการในศูนย์การเรียนรู้อย่างต่อเนื่อง

4. วัตถุประสงค์ของศูนย์การเรียนรู้

- 4.1 เพื่อให้มีความรู้ความเข้าใจและทักษะความชำนาญในการใช้เทคโนโลยีการศึกษา
- 4.2 เพื่อส่งเสริมและสนับสนุนให้ครูได้มีโอกาสใช้เทคโนโลยีการศึกษาในการเรียนการสอน
- 4.3 เพื่อส่งเสริมให้ครูสร้างผลงานด้านนวัตกรรมทางเทคโนโลยีการศึกษา
- 4.4 เพื่อส่งเสริมและสนับสนุนให้ครูด้านเทคโนโลยีการศึกษาวิจัย
- 4.5 เพื่อพัฒนาคุณภาพของครูในการใช้เทคโนโลยีการศึกษาอย่างเป็นระบบและครบวงจร

5. บทบาทและหน้าที่ของศูนย์การเรียนรู้

- 5.1 ให้ความรู้และฝึกทักษะครูให้สามารถใช้เทคโนโลยีการศึกษาได้
- 5.2 รวบรวมและจัดทำสื่อการเรียนการสอนไว้ในศูนย์การเรียนรู้
- 5.3 ออกแบบและผลิตสื่อและจัดทำฐานความรู้ทางเทคโนโลยีการศึกษา
- 5.4 จัดกิจกรรมที่ให้ครูผลิตและใช้เทคโนโลยีการศึกษาในการเรียนการสอน
- 5.5 ให้คำปรึกษาและแนะนำครูในด้านการใช้เทคโนโลยีการศึกษา
- 5.6 จัดการฝึกอบรมตามความประสงค์ของครูหรือโรงเรียนแจ้งมา
- 5.7 ส่งเสริมการสร้างนวัตกรรมทางเทคโนโลยีการศึกษาให้กับครู
- 5.8 จัดกิจกรรมการใช้เทคโนโลยีการศึกษาให้กับสถาบันการศึกษาหรือหน่วยงานหรือองค์กรเทคโนโลยีการศึกษา
- 5.9 เผยแพร่ประชาสัมพันธ์และประสานงานกับสถาบันการศึกษาหรือองค์กรเทคโนโลยีการศึกษาในการให้บริการของศูนย์การเรียนรู้
- 5.10 สร้างเครือข่ายความรู้ของครูด้านเทคโนโลยีการศึกษาในการให้คำปรึกษา แลกเปลี่ยน และเผยแพร่ความรู้ระหว่างกัน เพื่อให้เกิดสังคมแห่งการเรียนรู้และขยายเครือข่ายไปยังกลุ่มประเทศอาเซียนได้อีกด้วย
- 5.11 ทำการวิจัยและพัฒนาเทคโนโลยีการศึกษาอย่างต่อเนื่องเพื่อพัฒนาศูนย์การเรียนรู้เข้าสู่ประชาคมอาเซียน

6. เป้าหมายของศูนย์การเรียนรู้

6.1 เป้าหมายเชิงปริมาณ

- 1) ให้บริการกับครูจำนวน 50 คนต่อวัน
- 2) ให้บริการในวันทำการและวันหยุด (เสาร์และอาทิตย์) เวลา 8.30-16.30 น.

6.2 เป้าหมายเชิงคุณภาพ

- 1) ครูมีความรู้ความเข้าใจในการใช้เทคโนโลยีการศึกษา
- 2) ครูมีความชำนาญในการใช้เทคโนโลยีการศึกษา
- 3) ครูมีเจตคติที่ดีขึ้นในการใช้เทคโนโลยีการศึกษาในการเรียนการสอน

7. มาตรการของศูนย์การเรียนรู้

7.1 จัดทำแผนแม่บทและจัดทำแผนปฏิบัติการ แผนแม่บทเป็นแผนระยะยาว และแผนปฏิบัติการเป็นแผนระยะสั้น เพื่อให้กิจกรรมการดำเนินงานของศูนย์บรรจุไว้ในแผน เพื่อนำไปสู่การจัดสรรงบประมาณของศูนย์การเรียนรู้เพื่อนำมาใช้ในกิจกรรมต่างๆ

7.2 จัดตั้ง “คณะกรรมการดำเนินการศูนย์การเรียนรู้” โดยจัดหาสถานที่จัดตั้งศูนย์การเรียนรู้ กู้ยืมและพิจารณาคุณสมบัติของโรงเรียนขนาดใหญ่หรือขนาดกลางที่จะเป็นที่ตั้งของศูนย์การเรียนรู้

7.3 ประสานงานกับเขตพื้นที่และผู้บริหาร โรงเรียนขนาดใหญ่หรือขนาดกลางและผู้เกี่ยวข้อง เพื่อให้ความเห็นชอบสถานที่จัดตั้งศูนย์การเรียนรู้

7.4 จัดประชุมชี้แจงให้เขตพื้นที่การศึกษาให้การสนับสนุนและการให้ความร่วมมือในการดำเนินการศูนย์การเรียนรู้

7.5 วางแผนและเตรียมการในการดำเนินการศูนย์การเรียนรู้เพื่อการใช้เทคโนโลยีการศึกษา

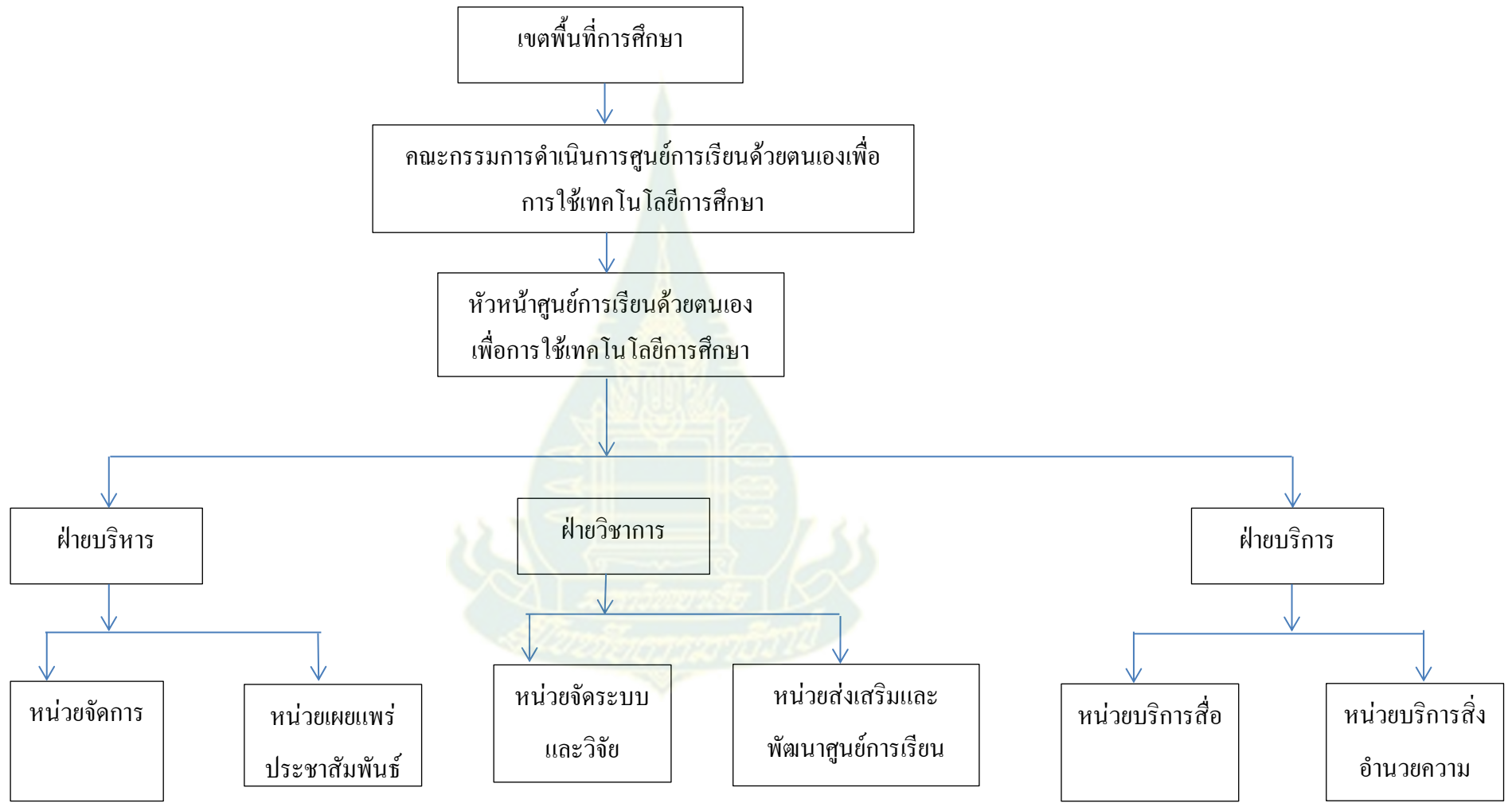
7.6 จัดอบรมบุคลากรของศูนย์การเรียนรู้เพื่อให้เข้าใจถึงการปฏิบัติงานในศูนย์การเรียนรู้

7.7 ดำเนินงานและจัดทำโครงการและกิจกรรมที่ส่งเสริมศูนย์การเรียนรู้

7.8 จัดทำเครื่องมือและเกณฑ์การประเมินและแนวทางการติดตาม

8. โครงสร้างการบริหารของศูนย์การเรียนรู้

ศูนย์การเรียนรู้เพื่อการใช้เทคโนโลยีศึกษามีการจัดโครงสร้างขององค์กร ดังนี้



ภาพที่ 1 โครงสร้างการบริหารงานของศูนย์การเรียนรู้ด้วยตนเองเพื่อการใช้เทคโนโลยีการศึกษาสำหรับครู

8.1 คณะกรรมการดำเนินการศูนย์การเรียนรู้ด้วยตนเองเพื่อการใช้เทคโนโลยีการศึกษา สำหรับครู ประกอบด้วย

- | | |
|---|----------------------------|
| 1. หัวหน้าเขตพื้นที่การศึกษา | ประธานกรรมการ |
| 2. ผู้อำนวยการหรือผู้บริหารโรงเรียนที่อยู่ในเขต
พื้นที่การศึกษา (ประมาณ 10 โรงเรียน) | กรรมการ |
| 3. ผู้นำชุมชน (2-3 คน) | กรรมการ |
| 4. หัวหน้าศูนย์การเรียนรู้ด้วยตนเอง | กรรมการและเลขานุการ |
| 5. หัวหน้าฝ่ายจัดการ | กรรมการและผู้ช่วยเลขานุการ |

8.2 บทบาทและหน้าที่ของคณะกรรมการดำเนินการศูนย์การเรียนรู้ มีดังนี้

1) กำหนดนโยบายและวางแผนการปฏิบัติงานในการดำเนินการให้ความรู้และทักษะ
ความชำนาญด้านการใช้เทคโนโลยีการศึกษา

2) ให้คำปรึกษาและให้ความช่วยเหลือการดำเนินงานของศูนย์การเรียนรู้

3) ควบคุมดูแล ตรวจสอบ และอนุมัติค่าใช้จ่ายต่างๆ ในการดำเนินงานของศูนย์การ
เรียน

4) ส่งเสริมและสนับสนุนการจัดกิจกรรมของศูนย์การเรียนรู้

5) มีส่วนร่วมในการประเมินการดำเนินงานของศูนย์การเรียนรู้

8.2.1 ฝ่ายบริหาร ทำหน้าที่ บริหารงานภายในศูนย์การเรียนรู้และเผยแพร่และ
ประชาสัมพันธ์กับหน่วยงานภายในและภายนอก ฝ่ายบริหารศูนย์การเรียนรู้ประกอบด้วย 2 หน่วย
คือ หน่วยจัดการ และหน่วยเผยแพร่ประชาสัมพันธ์

1) **หน่วยจัดการ** ทำหน้าที่จัดระบบงานในด้านต่อไปนี้ คือ งานบุคลากร งานสาร
บรรณ งานพัสดุ งานการเงิน และงานสถานที่

2) **หน่วยเผยแพร่ประชาสัมพันธ์** ทำหน้าที่ติดต่อประสานงานกับหน่วยงาน หรือ
องค์กรเทคโนโลยีการศึกษา จัดระบบและดำเนินการในการประชาสัมพันธ์และเผยแพร่ทั้งในศูนย์
การเรียนรู้และนอกศูนย์การเรียนรู้ และจัดนิทรรศการและการแสดงนวัตกรรมการศึกษา

8.2.2 ฝ่ายวิชาการ ทำหน้าที่บริหารงานด้านวิชาการครอบคลุม การจัดระบบและการวิจัย
ทางเทคโนโลยีการศึกษา การเลือกสรรเนื้อหา การผลิตสื่อ การจัดหาแหล่งความรู้หรือฐานความรู้
การถ่ายทอดความรู้ และการประเมิน ฝ่ายวิชาการประกอบด้วย 2 หน่วย คือ หน่วยจัดระบบและวิจัย
และหน่วยส่งเสริมและพัฒนาศูนย์การเรียนรู้

1) **หน่วยจัดระบบและวิจัยทางเทคโนโลยีการศึกษา** ทำหน้าที่จัดระบบการดำเนินงานในศูนย์การเรียนรู้แต่ละศูนย์ และทำการวิจัยเกี่ยวกับศูนย์การเรียนรู้และเทคโนโลยีการศึกษา

2) **หน่วยส่งเสริมและพัฒนาศูนย์การเรียนรู้** ทำหน้าที่วิเคราะห์และกำหนดเนื้อหา ออกแบบและผลิตสื่อ จัดทำฐานความรู้ทางเทคโนโลยีการศึกษา พัฒนาเครื่องมือเพื่อใช้ประเมินผลสัมฤทธิ์ และประเมินความพึงพอใจของผู้ใช้บริการ และถ่ายทอดและฝึกอบรมเนื้อหาสาระทางเทคโนโลยีการศึกษาทั้งที่เป็นความรู้และประสบการณ์ เพื่อพัฒนาศูนย์การเรียนรู้เพื่อการใช้เทคโนโลยีการศึกษา และวิจัย

8.2.3 ฝ่ายบริการ ทำหน้าที่บริการด้านวิชาการครอบคลุม การให้บริการสื่อและการใช้เทคโนโลยีการศึกษา และการให้บริการสิ่งอำนวยความสะดวก ฝ่ายบริการประกอบด้วย 2 หน่วย คือ หน่วยบริการสื่อ และหน่วยบริการสิ่งอำนวยความสะดวก

1) **หน่วยบริการสื่อ** ทำหน้าที่ให้บริการสื่อและการใช้เทคโนโลยีการศึกษา จัดหาวัสดุและอุปกรณ์ในการผลิตสื่อ และดูแลเครื่องมือและอุปกรณ์ที่ใช้ในการผลิตสื่อ

2) **หน่วยบริการสิ่งอำนวยความสะดวก** ทำหน้าที่ให้บริการสิ่งอำนวยความสะดวกในศูนย์ ได้แก่ เครื่องถ่ายสำเนา เครื่องคอมพิวเตอร์ เครื่องแอลซีดี เครื่องเล่นดีวีดี การใช้ห้องปฏิบัติการ ห้องประชุม ห้องการเรียนการสอนผ่านเครือข่าย ร้านค้า และร้านอาหาร

9. บุคลากรในศูนย์การเรียนรู้

บุคลากรผู้รับผิดชอบดำเนินงานของศูนย์การเรียนรู้ด้วยตนเองเพื่อการใช้เทคโนโลยีการศึกษาสำหรับครูมีบทบาทและคุณสมบัติดังต่อไปนี้

9.1 หัวหน้าศูนย์การเรียนรู้ด้วยตนเอง ทำหน้าที่เป็นผู้ควบคุม กำกับดูแล และประเมินให้การดำเนินงานของศูนย์ดำเนินตามนโยบายและวัตถุประสงค์ที่กำหนดไว้

คุณสมบัติ เป็นผู้ที่จบการศึกษาในระดับปริญญาโท สาขาวิชาเทคโนโลยีการศึกษา มีประสบการณ์ในการบริหารงานทางเทคโนโลยีการศึกษาอย่างน้อย 3 ปี จำนวน 1 อัตรา

9.2 หัวหน้าฝ่ายบริหาร ทำหน้าที่ผู้ควบคุม กำกับดูแล และประเมินการดำเนินงานในฝ่ายบริหารให้ดำเนินตามนโยบายที่กำหนดไว้

คุณสมบัติ เป็นผู้ที่จบการศึกษาในระดับปริญญาโทหรือปริญญาตรี สาขาวิชาเทคโนโลยีการศึกษา มีประสบการณ์ในการทำงานด้านเทคโนโลยีการศึกษาอย่างน้อย 3 ปี จำนวน 1 อัตรา

9.3 บุคลากรฝ่ายบริหาร ประกอบด้วย บุคลากรหน่วยการจัดการ และบุคลากรหน่วยเผยแพร่และประชาสัมพันธ์

9.3.1 บุคลากรหน่วยการจัดการ ทำหน้าที่ดำเนินงานและรายงานผลการปฏิบัติในงาน บุคลากร สารบรรณ พัสดุ การเงิน และสถานที่ในศูนย์การเรียน

คุณสมบัติ เป็นผู้ที่จบการศึกษาในระดับปริญญาตรีหรือประกาศนียบัตรวิชาชีพชั้นสูง สาขาวิชาบริหารงานธุรกิจ มีประสบการณ์ในการทำงานในหน่วยงาน หรือองค์กรทางเทคโนโลยีการศึกษามาแล้วเป็นเวลา 1 ปี จำนวน 1 อัตรา

9.3.2 บุคลากรหน่วยเผยแพร่และประชาสัมพันธ์ ทำหน้าที่ดำเนินงานและรายงานผลการปฏิบัติการในการเผยแพร่ความรู้การใช้ทางเทคโนโลยีการศึกษา ประสานงานกับหน่วยงานภายในและภายนอกศูนย์การเรียนในเรื่องเทคโนโลยีการศึกษาและประชาสัมพันธ์ข้อมูลข่าวสารในศูนย์การเรียนทั้งที่เป็นงานวิชาการและสนับสนุนงานวิชาการยังหน่วยงานภายในและภายนอกศูนย์การเรียน

คุณสมบัติ เป็นผู้ที่จบการศึกษาในระดับปริญญาตรีสาขาวิชาเทคโนโลยีการศึกษา หรือนิเทศศาสตร์ มีประสบการณ์ในการทำงานการประชาสัมพันธ์ หรือทำงานในหน่วยงานหรือองค์กรทางเทคโนโลยีการศึกษามาแล้วเป็นเวลา 1 ปี จำนวน 1 อัตรา

9.4 หัวหน้าฝ่ายวิชาการ ทำหน้าที่เป็นผู้ควบคุม กำกับดูแล และประเมินการดำเนินงานในฝ่ายวิชาการให้ดำเนินตามนโยบายที่กำหนดไว้

คุณสมบัติ เป็นผู้จบการศึกษาในระดับปริญญาตรีหรือปริญญาโท สาขาวิชาเทคโนโลยีการศึกษา มีประสบการณ์ในการทำงานด้านเทคโนโลยีการศึกษาโดยเฉพาะในด้านการจัดระบบด้านการวิจัย และด้านการผลิตสื่ออย่างน้อย 2 ปี จำนวน 1 อัตรา

9.5 บุคลากรในฝ่ายวิชาการ ประกอบด้วย บุคลากรหน่วยจัดระบบและวิจัยทางเทคโนโลยีการศึกษา และบุคลากรหน่วยส่งเสริมและพัฒนาศูนย์การเรียน

9.5.1 บุคลากรหน่วยจัดระบบและวิจัยทางเทคโนโลยีการศึกษา ทำหน้าที่ดำเนินงานและรายงานผลการปฏิบัติงานเกี่ยวกับระบบการดำเนินงานในศูนย์การเรียนแต่ละศูนย์ และวิจัยการใช้เทคโนโลยีการศึกษา และวิจัยศูนย์การเรียนแต่ละส่วน

คุณสมบัติ เป็นผู้จบการศึกษาในระดับปริญญาตรีหรือปริญญาโทสาขาวิชาเทคโนโลยีการศึกษา มีประสบการณ์ในการทำงานในด้านการจัดระบบและมีผลงานทางด้านการวิจัยทางเทคโนโลยีการศึกษา มาแล้วเป็นเวลาอย่างน้อย 2 ปี จำนวน 2 อัตรา

9.5.2 บุคลากรหน่วยส่งเสริมและพัฒนาศูนย์การเรียน ทำหน้าที่ดำเนินงานและรายงานผลการปฏิบัติงานเกี่ยวกับการวิเคราะห์และกำหนดเนื้อหา การออกแบบและผลิตสื่อ จัดทำ

ฐานความรู้ทางเทคโนโลยีการศึกษา พัฒนาเครื่องมือที่ใช้ประเมินผลสัมฤทธิ์ และประเมินความพึงพอใจของผู้ใช้บริการ และถ่ายทอดและฝึกอบรมเนื้อหาสาระทางเทคโนโลยีการศึกษาทั้งที่เป็นความรู้และประสบการณ์

คุณสมบัติ เป็นผู้ที่จบการศึกษาในระดับปริญญาตรีหรือปริญญาโท สาขาวิชาเทคโนโลยีการศึกษา มีประสบการณ์ในการผลิตสื่อและการวิจัยทางเทคโนโลยีการศึกษาน้อยมาแล้วเป็นเวลา 2 ปี จำนวน 3 อัตรา

9.6 หัวหน้าฝ่ายบริการ ทำหน้าที่ดำเนินงานและรายงานผลการปฏิบัติงานเกี่ยวกับการให้บริการสื่อและการใช้เทคโนโลยีการศึกษา และการดูแลเครื่องมือและอุปกรณ์ในการผลิต และการให้บริการสิ่งอำนวยความสะดวก ประกอบด้วย หน่วยบริการสื่อ และหน่วยบริการสิ่งอำนวยความสะดวก

9.7 บุคลากรฝ่ายบริการ ประกอบด้วย บุคลากรหน่วยบริการสื่อ และบุคลากรหน่วยบริการสิ่งอำนวยความสะดวก

9.7.1 บุคลากรหน่วยบริการสื่อ ทำหน้าที่ดำเนินงานและรายงานผลการปฏิบัติงานเกี่ยวกับการบริการสื่อและการใช้เทคโนโลยีการศึกษา การจัดหาวัสดุและอุปกรณ์ในการผลิตและเครื่องมือและอุปกรณ์ที่ใช้ในการผลิต

คุณสมบัติ เป็นผู้ที่จบการศึกษาในระดับปริญญาตรี สาขาวิชาเทคโนโลยีการศึกษา มีประสบการณ์ในการผลิตสื่อและงานบริการทางเทคโนโลยีและสื่อสารการศึกษา ปฏิบัติงานในด้านนี้อย่างน้อยเป็นเวลา 2 ปี จำนวน 1 อัตรา

คุณสมบัติ เป็นผู้ที่จบการศึกษาในระดับปริญญาตรีหรือเทคโนโลยีการศึกษา สาขาวิทยาการคอมพิวเตอร์ มีประสบการณ์ในการใช้คอมพิวเตอร์เบื้องต้นและระบบของคอมพิวเตอร์ และทำงานทางเทคโนโลยีการศึกษามาแล้วอย่างน้อย 1 ปี จำนวน 2 อัตรา

9.7.2 บุคลากรหน่วยบริการสิ่งอำนวยความสะดวก ทำหน้าที่ดำเนินงานและรายงานผลการปฏิบัติงานเกี่ยวกับการให้บริการสิ่งอำนวยความสะดวก ได้แก่ เครื่องถ่ายสำเนา เครื่องคอมพิวเตอร์ เครื่องแอลซีดี เครื่องเล่นดีวีดี การใช้ห้องปฏิบัติการ ห้องประชุม ห้องการเรียนการสอนผ่านเครือข่าย ร้านค้า และร้านอาหาร

คุณสมบัติ เป็นผู้จบการศึกษาในระดับปริญญาตรี สาขาวิชาเทคโนโลยีการศึกษา หรือสาขาวิทยาการคอมพิวเตอร์ และมีประสบการณ์ในการใช้เครื่องมือและอุปกรณ์ทางเทคโนโลยีการศึกษา การใช้คอมพิวเตอร์และระบบเครือข่ายคอมพิวเตอร์มาแล้วอย่างน้อยเป็นเวลา 1 ปี จำนวน 2 อัตรา

อัตรากำลังของศูนย์การเรียนรู้ด้วยตนเองเพื่อการใช้เทคโนโลยีการศึกษาสำหรับครูประกอบด้วย

1. หัวหน้าศูนย์การเรียนรู้	1 อัตรา
2. หัวหน้าฝ่ายบริหาร	1 อัตรา (3 อัตรา)
2.1 หน่วยการจัดการ	1 อัตรา
2.2 หน่วยเผยแพร่และประชาสัมพันธ์	1 อัตรา
3. หัวหน้าฝ่ายวิชาการ	1 อัตรา (6 อัตรา)
3.1 หน่วยจัดระบบและวิจัย	2 อัตรา
3.2 หน่วยส่งเสริมและพัฒนาศูนย์การเรียนรู้	3 อัตรา
4. หัวหน้าฝ่ายบริการ	1 อัตรา (5 อัตรา)
4.1 หน่วยบริการสื่อ	2 อัตรา
4.2 หน่วยบริการสิ่งอำนวยความสะดวก	2 อัตรา
	<u>15 อัตรา</u>

10. วิธีการเรียนและขั้นตอนการเรียนในศูนย์การเรียนรู้

10.1 วิธีการเรียนและขั้นตอนการเรียนแบบเผชิญหน้า ผู้ใช้บริการเดินทางมาใช้บริการในศูนย์การเรียนรู้ด้วยตนเอง มีขั้นตอนการเรียน ดังนี้

ขั้นที่ 1 สมัครเป็นสมาชิกของศูนย์การเรียนรู้ เลือกการรับบริการมีดังนี้ (1) เข้าใช้บริการในศูนย์การเรียนรู้ และ (2) รับข่าวสารข้อมูลผ่านสื่อสิ่งพิมพ์ และ หรือผ่านสื่ออิเล็กทรอนิกส์ในรูปแบบเว็บไซต์

ขั้นที่ 2 ลงทะเบียนเรียนเพื่อเข้าใช้บริการในศูนย์การเรียนรู้

ขั้นที่ 3 พบเจ้าหน้าที่ของศูนย์เพื่อชี้แจง หรือปฐมนิเทศเกี่ยวกับศูนย์การเรียนรู้ พร้อมทั้งแจกคู่มือการใช้ศูนย์การเรียนรู้

ขั้นที่ 4 เลือกศูนย์การเรียนรู้ที่ผู้ใช้บริการต้องการเรียน

ขั้นที่ 5 ทดสอบและประเมินตนเองก่อนเรียนที่ศูนย์ทดสอบความรู้

ขั้นที่ 6 ศึกษาในศูนย์การเรียนรู้ที่เลือกเรียน ได้แก่ ศูนย์ความรู้ และศูนย์ฝึกทักษะเฉพาะทาง

ขั้นที่ 7 ทดสอบและประเมินตนเองหลังเรียน และทำแบบประเมินความพึงพอใจในการใช้บริการที่ศูนย์ทดสอบความรู้

ในกรณีที่ผู้ใช้บริการต้องการให้ศูนย์การเรียนรู้จัดการฝึกอบรมให้กับครูในโรงเรียน ก็จะมาที่ศูนย์การเรียนรู้หรือติดต่อทางโทรศัพท์ จะให้ผู้ใช้บริการเข้าศูนย์ฝึกอบรมจะให้คำปรึกษาและ

แนะนำ และดำเนินการจัดอบรมตามความต้องการของครูหรือโรงเรียน ทั้งนี้ครูที่ใช้บริการต้องวางแผนและดำเนินการร่วมกับบุคลากรในศูนย์ฝึกอบรมในการจัดฝึกอบรม

10.2 วิธีการเรียนและขั้นตอนการเรียนแบบผสมผสาน ผู้ใช้บริการไม่ต้องเดินทางมาใช้บริการที่ศูนย์การเรียนรู้ ให้บริการผ่านเครือข่ายคอมพิวเตอร์ สามารถเรียนได้เฉพาะศูนย์ความรู้และศูนย์ทดสอบ ส่วนศูนย์ฝึกทักษะต้องมารับการฝึกปฏิบัติที่ศูนย์การเรียนรู้ จึงเป็นวิธีการแบบผสมผสาน คือ มีทั้งการเรียนแบบไม่เผชิญหน้าและการเรียนแบบเผชิญหน้า ขั้นตอนการเรียนด้วยวิธีการนี้มีดังนี้

ขั้นที่ 1 สมัครเป็นสมาชิกของศูนย์การเรียนรู้ผ่านทางระบบเครือข่ายคอมพิวเตอร์

ขั้นที่ 2 ให้รหัสลงทะเบียนเรียนเพื่อเข้าใช้บริการในศูนย์การเรียนรู้

ขั้นที่ 3 เลือกศูนย์การเรียนรู้ที่ต้องการเรียน

ขั้นที่ 4 ทดสอบและประเมินตนเองก่อนเรียนที่ศูนย์ทดสอบความรู้

ขั้นที่ 5 ศึกษาในศูนย์ความรู้

กรณี que เลือกศูนย์ฝึกทักษะเฉพาะทางผู้ใช้บริการต้องมาที่ศูนย์การเรียนรู้เพื่อเลือกฝึกทักษะเฉพาะทาง

ขั้นที่ 6 ทดสอบและประเมินตนเองหลังเรียน และประเมินความพึงพอใจในการใช้บริการที่ศูนย์ทดสอบความรู้

11. ประเภทของศูนย์การเรียนรู้

ศูนย์การเรียนรู้ด้วยตนเองเพื่อการใช้เทคโนโลยีการศึกษา มีจำนวน 4 ศูนย์ ด้วยกัน

11.1 ศูนย์ความรู้ เป็นศูนย์ให้ความรู้พื้นฐานเกี่ยวกับเนื้อหาสาระทางเทคโนโลยีและสื่อสารการศึกษา ขอบข่ายเนื้อหาสาระในศูนย์ความรู้ประกอบด้วย หัวเรื่องใหญ่ๆ คือ แนวคิดเทคโนโลยีการศึกษา การจัดระบบการเรียนการสอน การใช้เทคโนโลยีในการเรียนการสอน การทดสอบประสิทธิภาพและการประเมินสื่อการเรียนการสอน และการวิจัยทางเทคโนโลยีการศึกษา

11.2 ศูนย์ฝึกทักษะเฉพาะทาง เป็นศูนย์ที่เน้นการเรียนและฝึกปฏิบัติ ครูหรือผู้ใช้บริการต้องลงมือปฏิบัติตามกิจกรรมที่กำหนดไว้ในศูนย์ ขอบข่ายเนื้อหาสาระในศูนย์ฝึกทักษะเฉพาะทางครอบคลุม การผลิตและการใช้สื่อสิ่งพิมพ์เพื่อการเรียนการสอน การผลิตและการใช้สื่อโสตทัศนเพื่อการเรียนการสอน การผลิตและการใช้สื่ออิเล็กทรอนิกส์เพื่อการเรียนการสอน การผลิตและการใช้สื่อประสมในรูปชุดการสอน และแหล่งการเรียนรู้ในการเรียนการสอน

11.3 ศูนย์ฝึกอบรมและให้คำปรึกษา เป็นศูนย์ที่ให้คำแนะนำ ปรึกษา หรือจัดฝึกอบรมให้กับครูตามความประสงค์ที่ครูหรือโรงเรียนแจ้งมา การให้คำแนะนำปรึกษามีทั้งแบบเผชิญหน้า

และแบบไม่เผชิญหน้า แบบไม่เผชิญหน้าอาจขอคำปรึกษาผ่านทางโทรศัพท์หรือติดต่อทาง
เครือข่าย

ศูนย์ฝึกอบรมและให้คำปรึกษาให้บริการฝึกอบรมใน 2 ประเภท คือ (1) บริการแบบครบ
วงจร และ (2) บริการแบบไม่ครบวงจร

บริการแบบครบวงจร ให้บริการตั้งแต่จัดทำหลักสูตรฝึกอบรม เขียน โครงการ ดำเนินการ
จัดฝึกอบรม และประเมินผลการฝึกอบรม

บริการแบบไม่ครบวงจร อาจดำเนินการเฉพาะบางกระบวนการ เช่น ดำเนินการจัด
ฝึกอบรมและประเมินผลการฝึกอบรม จัดทำหลักสูตรฝึกอบรมและเขียน โครงการให้ผู้ให้บริการ
หรือดำเนินการจัดฝึกอบรมเองหรือจัดทำเครื่องมือการประเมิน หรือเขียนรายงานผลการฝึกอบรม
ได้

นอกจากนี้ ศูนย์ฝึกอบรมและให้คำปรึกษาจะช่วยเหลือครูในการพัฒนางานวิชาการเข้าสู่
ตำแหน่งที่สูงกว่า โดยให้คำแนะนำและคำปรึกษาในเรื่องนวัตกรรมทางเทคโนโลยีการศึกษา และ
การเขียนรายงานวิจัย หรืออาจจัดฝึกอบรมให้กับครูตามที่ครูแจ้งความประสงค์

11.4 ศูนย์ทดสอบความรู้ เป็นศูนย์ที่ประเมินความรู้ของครูหรือผู้ใช้บริการในศูนย์ หรือ
หลังการใช้บริการในศูนย์ หรือไม่ได้ใช้บริการในศูนย์ความรู้หรือศูนย์เฉพาะทาง แต่มีความ
ประสงค์ต้องการทดสอบความรู้ในด้านเทคโนโลยีการศึกษา ศูนย์นี้ก็จะให้บริการประเมินผล
ความรู้และทักษะให้กับครูในเรื่องนั้น

ศูนย์ทดสอบความรู้ จะเหมือนกับคลังข้อสอบทำการประเมินทั้งภาคทฤษฎีและภาคปฏิบัติ
ขึ้นอยู่กับว่าครูจะใช้บริการในศูนย์ความรู้หรือศูนย์ฝึกทักษะเฉพาะทางในเรื่องครูที่รับการประเมิน
ก่อนเรียน ศูนย์ทดสอบความรู้จะประเมินผลการทดสอบให้ได้ทราบถ้าได้คะแนนสูงตามเกณฑ์ที่
กำหนดจะแจ้งผลการประเมินทันที และให้ข้อเสนอแนะว่ามีความรู้ในเรื่องที่เรียนแล้วน่าจะเรียนรู้
ในเรื่องอื่นต่อไป

ศูนย์ทดสอบความรู้จะรวบรวมผลการประเมินก่อนเรียนและหลังเรียนในแต่ละหัวข้อเรื่องที่
ครูเรียนในศูนย์การเรียน และแจ้งผลการเรียนทันทีโดยเป็นใบแจ้งผลการเรียนในศูนย์ และจะออก
ใบประกาศว่าได้ผ่านการอบรมในเรื่องนี้เป็นเวลากี่วัน มอบให้ครูไว้ใช้ในการพัฒนาตนเอง และ
เป็นหลักฐานให้ทางโรงเรียนได้ทราบ

12. เนื้อหาสาระที่เรียนในศูนย์การเรียน

เนื้อหาสาระที่เรียนในศูนย์การเรียนจะกล่าวเฉพาะที่อยู่ในศูนย์ความรู้ และศูนย์ฝึกทักษะ
เฉพาะทาง

12.1 **ศูนย์ความรู้** ขอบข่ายเนื้อหาสาระในศูนย์ความรู้เป็นเนื้อหาประเภทพุทธิพิสัย และมีทักษะพิสัยส่วนใหญ่จำแนกเป็นสาระสำคัญและหัวข้อเรื่องดังนี้

สาระสำคัญที่ 1 แนวคิดเกี่ยวกับเทคโนโลยีการศึกษา ประกอบด้วย

- 1.1 ความหมายและพัฒนาการของเทคโนโลยีการศึกษา
- 1.2 ขอบข่ายเทคโนโลยีการศึกษา
- 1.3 การใช้เทคโนโลยีการศึกษาในการเรียนการสอน
- 1.4 พระราชบัญญัติการศึกษาเกี่ยวกับเทคโนโลยีการศึกษา

สาระสำคัญที่ 2 การจัดระบบและออกแบบการเรียนการสอน ประกอบด้วย

- 2.1 การจัดระบบการสอนในกลุ่มสาระการเรียนรู้หรือวิชา
- 2.2 การฝึกปฏิบัติการจัดระบบการเรียนการสอนในกลุ่มสาระการเรียนรู้หรือวิชา
- 2.3 การออกแบบการเรียนการสอนในระดับหน่วย
- 2.4 การฝึกปฏิบัติการออกแบบการเรียนการสอนในระดับหน่วย
- 2.5 การจัดระบบการผลิตและใช้สื่อการเรียนการสอน
- 2.6 การฝึกปฏิบัติการจัดระบบการผลิตและใช้สื่อการเรียนการสอน

สาระสำคัญที่ 3 เทคโนโลยีสารสนเทศในการเรียนการสอน ประกอบด้วย

- 3.1 ความหมายและความสำคัญของเทคโนโลยีสารสนเทศในการเรียนการสอน
- 3.2 ประเภทและรูปแบบของเทคโนโลยีสารสนเทศในการเรียนการสอน
- 3.3 ระบบการใช้เทคโนโลยีสารสนเทศในการเรียนการสอน
- 3.4 การใช้เทคโนโลยีสารสนเทศในการเรียนการสอน

สาระสำคัญที่ 4 การทดสอบประสิทธิภาพและการประเมินสื่อการเรียนการสอน

ประกอบด้วย

- 4.1 ความหมายและความจำเป็นของการทดสอบประสิทธิภาพ
- 4.2 ขั้นตอนการทดสอบประสิทธิภาพ
- 4.3 เกณฑ์ในการทดสอบประสิทธิภาพ
- 4.4 การคำนวณหาประสิทธิภาพ
- 4.5 การยอมรับประสิทธิภาพ
- 4.6 ตัวอย่างของการคำนวณหาประสิทธิภาพ
- 4.7 ฝึกปฏิบัติคำนวณหาประสิทธิภาพ

สาระสำคัญที่ 5 การวิจัยทางเทคโนโลยีการศึกษา ประกอบด้วย

- 5.1 แนวคิดการวิจัยทางเทคโนโลยีการศึกษา

- 5.2 วิธีการวิจัยด้านนวัตกรรมทางเทคโนโลยีการศึกษา
- 5.3 วิธีการวิจัยในชั้นเรียนทางเทคโนโลยีการศึกษา
- 5.4 การประเมินการวิจัยทางเทคโนโลยีการศึกษา
- 5.5 ตัวอย่างงานวิจัยทางเทคโนโลยีการศึกษา
- 5.6 การฝึกปฏิบัติการเขียนโครงการวิจัยทางเทคโนโลยีการศึกษา

12.2 ศูนย์ฝึกทักษะเฉพาะทาง ขอบข่ายเนื้อหาสาระในศูนย์ฝึกทักษะเฉพาะทางเน้นเนื้อหาประเภททักษะ จำแนกเป็นสาระสำคัญและหัวข้อ ดังนี้

สาระสำคัญที่ 1 การผลิตและการใช้สื่อสิ่งพิมพ์เพื่อการเรียนการสอน ประกอบด้วย

- 1.1 การผลิตและการใช้เอกสารการสอนหรือเอกสารการเรียน
- 1.2 การผลิตและการใช้หนังสืออ่านเพิ่มเติม
- 1.3 การผลิตและการใช้แบบฝึกหัด
- 1.4 การผลิตและการใช้บทเรียนแบบโปรแกรม

สาระสำคัญที่ 2 การผลิตและการใช้สื่อโสตทัศนเพื่อการเรียนการสอน ประกอบด้วย

- 2.1 การผลิตและการใช้สื่อภาพ แผนภาพ แผนภูมิ และกราฟ
- 2.2 การผลิตและการใช้สื่อหุ่นจำลองและหุ่นมือแบบต่างๆ
- 2.3 การผลิตและการใช้สื่อสามมิติ

สาระสำคัญที่ 3 การผลิตและการใช้สื่ออิเล็กทรอนิกส์เพื่อการเรียนการสอน

ประกอบด้วย

- 3.1 การผลิตและการใช้สื่อเสียงประเภทเทปเสียง/ซีดี
- 3.2 การผลิตและการใช้สื่อภาพประเภทเทปภาพ/วิดีโอ/ดีวีดี
- 3.3 การผลิตและการใช้สื่อสไลด์คอมพิวเตอร์ (แผ่นใสด้วยคอมพิวเตอร์)
- 3.4 การผลิตและการใช้บทเรียนคอมพิวเตอร์
- 3.5 การผลิตและการใช้หนังสืออิเล็กทรอนิกส์เพื่อการเรียนการสอน

สาระสำคัญที่ 4 การผลิตและการใช้สื่อประสมในรูปชุดการสอน ประกอบด้วย

- 4.1 การผลิตและการใช้ชุดการสอนรายบุคคล
- 4.2 การผลิตและการใช้ชุดการสอนแบบกลุ่มกิจกรรม
- 4.3 การผลิตและการใช้ชุดการสอนแบบอิงประสบการณ์
- 4.4 การผลิตและการใช้ชุดการสอนทางวิทยุกระจายเสียงและวิทยุโทรทัศน์แบบ

ปฏิสัมพันธ์

- 4.5 การผลิตและการใช้ชุดการสอน โดยใช้แหล่งการเรียนรู้

- 4.6 การผลิตและการใช้ชุดการสอน โดยใช้ภูมิปัญญาท้องถิ่น
 สาระสำคัญที่ 5 แหล่งการเรียนรู้ในการเรียนการสอน ประกอบด้วย
- 5.1 แนวคิดแหล่งการเรียนรู้
 - 5.2 ระบบการเรียนการสอนโดยใช้แหล่งการเรียนรู้
 - 5.3 ฝึกปฏิบัติการจัดระบบการเรียนการสอน โดยใช้แหล่งการเรียนรู้

13. สื่อและกิจกรรมในศูนย์การเรียนรู้

สื่อและกิจกรรมในศูนย์การเรียนรู้ จำแนกตามประเภทของศูนย์การเรียนรู้ คือ ศูนย์ความรู้ ศูนย์ฝึกทักษะเฉพาะทาง และศูนย์ฝึกอบรมและให้คำปรึกษา

13.1 สื่อและกิจกรรมในศูนย์ความรู้ แต่ละสาระสำคัญที่ครูเรียนจะมีสื่อและกิจกรรมไว้ในศูนย์ความรู้ ดังนี้

สื่อในศูนย์ความรู้ ได้แก่ สื่อสิ่งพิมพ์ สื่อเสียง สื่อภาพ และสื่ออิเล็กทรอนิกส์อยู่ในรูปชุดความรู้

กิจกรรมในศูนย์ความรู้ ได้แก่ การศึกษาด้วยตนเอง วิเคราะห์รายกรณี สรุปสาระสำคัญของเรื่องที่ศึกษา ตอบคำถามในเนื้อหาสาระที่เรียน และเขียนโครงการใช้เทคโนโลยีการศึกษาเพื่อพัฒนาผู้เรียน

13.2 สื่อและกิจกรรมในศูนย์ฝึกทักษะเฉพาะทาง แต่ละสาระสำคัญที่ครูเรียนจะมีสื่อและกิจกรรมไว้ในศูนย์ฝึกทักษะเฉพาะทาง ดังนี้

สื่อในศูนย์ฝึกทักษะเฉพาะทาง ได้แก่ สื่อสิ่งพิมพ์ สื่อเสียง สื่อภาพ และสื่อบุคคล (วิทยากร) ในรูปชุดฝึกปฏิบัติและชุดเสริมทักษะในศูนย์ฝึกทักษะเฉพาะทางจะมีสื่อบุคคลหรือวิทยากรที่มีความรู้และประสบการณ์ในการผลิตสื่อ สาธิตและให้คำแนะนำ และประเมินการผลิตสื่อให้กับครู

กิจกรรมในศูนย์ฝึกทักษะเฉพาะทาง ได้แก่ การศึกษาด้วยตนเอง ฝึกปฏิบัติ สร้างชิ้นงาน และวิเคราะห์รายกรณี

13.3 สื่อและกิจกรรมในศูนย์ฝึกอบรมและให้คำปรึกษา

สื่อในศูนย์ฝึกอบรมและให้คำปรึกษา ได้แก่ สื่อสิ่งพิมพ์ สื่อสไลด์คอมพิวเตอร์ และสื่อของจริงอยู่ในรูปชุดฝึกอบรมประกอบการบรรยาย

กิจกรรมในศูนย์ฝึกอบรมและให้คำปรึกษา ได้แก่ ฟังการบรรยาย ชมการสาธิตและตัวอย่าง ฝึกปฏิบัติ และแลกเปลี่ยนความรู้

14. การประเมินและติดตาม

14.1 การประเมินการเรียนรู้ ในศูนย์การเรียนรู้จะประเมินใน 3 ประเภท คือ ประเมินก่อนเรียน ประเมินระหว่างเรียน และประเมินหลังเรียน

1) **การประเมินก่อนเรียน** อาจประเมินด้วยแบบทดสอบก่อนเรียน แบบปรนัยหรืออัตนัย หรือการตอบคำถาม เป็นต้น การประเมินก่อนเรียนเป็นการวัดความรู้พื้นฐานของครูก่อนเรียนในศูนย์การเรียนรู้ การประเมินก่อนเรียนควรประเมินทั้งภาคทฤษฎี และภาคปฏิบัติในกรณีที่มีเนื้อหาสาระเป็นเรื่องของการผลิตและการใช้สื่อ

2) **การประเมินระหว่างเรียน** ประเมินจากการทำกิจกรรมในศูนย์การเรียนรู้สำหรับศูนย์ความรู้จะประเมิน การตอบคำถามในเนื้อหาสาระที่เรียน การวิเคราะห์รายกรณี การสรุปสาระสำคัญในเรื่องที่ศึกษา การเขียนโครงการใช้เทคโนโลยีการศึกษาเพื่อพัฒนาผู้เรียน การประเมินระหว่างเรียนในศูนย์ฝึกทักษะเฉพาะทาง ได้แก่ การบันทึกสาระสำคัญที่ได้จากการศึกษาด้วยตนเอง การฝึกปฏิบัติ การสร้างชิ้นงาน และการวิเคราะห์รายกรณี

การประเมินระหว่างเรียนในบางกิจกรรม เช่น การฝึกปฏิบัติ การผลิตและการใช้สื่อการสอน จะมีแบบประเมินให้วิทยากรประเมิน ส่วนการประเมินระหว่างเรียนตามงานที่ได้รับมอบหมายในแต่ละศูนย์การเรียนรู้ ครูสามารถประเมินได้ด้วยตนเอง พร้อมทั้งกรอกคะแนนในรูปแบบฟอร์มที่เจ้าหน้าที่จัดเตรียมไว้ให้

3) **การประเมินหลังเรียน** เป็นการวัดความก้าวหน้าทางการเรียนหลังเรียนในศูนย์การเรียนรู้มีความก้าวหน้าเพิ่มขึ้นจากก่อนเรียนมากน้อยเพียงใด การประเมินหลังเรียนอาจประเมินด้วยแบบทดสอบหลังเรียนแบบปรนัยหรืออัตนัย หรือแบบทดสอบประเภทการตอบคำถามอาจใช้ชุดเดียวกับที่ประเมินก่อนเรียน หรือใช้คนละชุดแบบคู่ขนาน

14.2 การติดตาม เมื่อครูได้ผ่านการเรียนในศูนย์การเรียนรู้ ศูนย์การเรียนรู้จะติดตามการนำความรู้ไปใช้ประโยชน์โดย (1) สอบถามที่ครูด้วยการสัมภาษณ์หรือศึกษาจากผลงานที่ครูสร้างขึ้น ใช้ หรือสังเกตการสอนของครูว่ามีการใช้เทคโนโลยีการศึกษา (2) สอบถามนักเรียนว่าได้รับความรู้เพิ่มขึ้นหรือการเรียนการสอนน่าสนใจ จากการใช้เทคโนโลยีการศึกษาของครู และ (3) สอบถามผู้บริหารเกี่ยวกับการใช้เทคโนโลยีการศึกษาของครู

15. สิ่งอำนวยความสะดวกของศูนย์การเรียนรู้

ในศูนย์การเรียนรู้จะต้องมีสิ่งอำนวยความสะดวกให้ครูหรือผู้มาใช้บริการจำเป็น (1) ห้องต่างๆ ได้แก่ ห้องประชุม ห้องปฏิบัติการทดลอง ห้องเรียนการสอนผ่านเครือข่าย และห้องสืบค้นข้อมูล (2) เครื่องมือและอุปกรณ์ ได้แก่ เครื่องคอมพิวเตอร์ เครื่องสำเนา เครื่องถ่ายเอกสาร

และเครื่องสแกน (3) ร้านจำหน่ายสื่อและนวัตกรรมทางเทคโนโลยีการศึกษา (4) โทรศัพท์
สาธารณะ และ (5) ร้านอาหารและเครื่องดื่ม

**15.1 ห้องต่างๆ ได้แก่ ห้องประชุม ห้องปฏิบัติการทดลองนวัตกรรมและสื่อ ห้องการเรียน
การสอนผ่านเครือข่าย และห้องสืบค้นข้อมูล**

1) **ห้องประชุม** ศูนย์การเรียนรู้ต้องมีห้องประชุมเพื่อใช้เรียน หรือหน่วยงานมาติดต่อ
ขอเยี่ยมชมใช้ห้องประชุมเป็นห้องบรรยาย หรือขอใช้บริการในห้องประชุม กรณีที่มีผู้สนใจใน
เนื้อหาในศูนย์ความรู้ หรือศูนย์ฝึกทักษะเฉพาะทางจำนวนมากอาจต้องใช้ห้องประชุมเพื่อการ
บรรยาย

2) **ห้องปฏิบัติการทดลองนวัตกรรมและสื่อ** ห้องนี้จะจำลองห้องเรียนเพื่อครูทดลอง
สื่อและนวัตกรรมที่พัฒนาขึ้น

3) **ห้องการเรียนการสอนผ่านเครือข่าย** ห้องนี้จำลองห้องเรียนเพื่อการเรียนผ่าน
เครือข่าย จะมีเครื่องคอมพิวเตอร์ ระบบเครือข่าย โทรทัศน์วงจรปิด และมีห้องแม่ข่าย

4) **ห้องสืบค้นข้อมูล** ห้องนี้ให้บริการครูที่ต้องการศึกษาค้นคว้าด้วยตนเองในด้าน
เทคโนโลยีการศึกษา สามารถสืบค้นเพื่อหาข้อมูลเพิ่มเติม หรือข้อมูลที่ครูสงสัย

**15.2 เครื่องมือและอุปกรณ์ต่างๆ ให้บริการกับครู ได้แก่ เครื่องคอมพิวเตอร์ เครื่องสำเนา
เครื่องถ่ายเอกสาร เครื่องสแกน และเครื่องโทรสาร**

1) **เครื่องพิมพ์** ให้บริการผู้ที่ต้องการพิมพ์งาน ทางศูนย์ให้บริการ

2) **เครื่องสำเนา** กรณีที่ครูพิมพ์งานแล้วต้องการสำเนางานออกมา ศูนย์จะให้บริการ
เครื่องสำเนาดังกล่าว

3) **เครื่องถ่ายเอกสาร** ครูอาจยืมสื่อสิ่งพิมพ์เพื่อถ่ายเอกสารไว้ศึกษาได้ โดยศูนย์จะ
ให้บริการเครื่องถ่ายเอกสาร

4) **เครื่องสแกน** เพื่อครูสแกนข้อมูลสื่อสิ่งพิมพ์แล้วจัดเก็บไว้ในแผ่นซีดี

5) **เครื่องโทรสาร** ครูใช้ติดต่อหรือส่งข้อมูลกับบุคคลภายนอกได้

15.3 ร้านจำหน่ายสื่อและนวัตกรรมทางเทคโนโลยีการศึกษา ให้บริการผู้ที่สนใจจะซื้อสื่อ
หรือนวัตกรรมที่ศูนย์ผลิตขึ้นในราคาไม่แพง สื่อและนวัตกรรมทางเทคโนโลยีการศึกษาที่จำหน่าย
อยู่ในรูปสื่อสิ่งพิมพ์ ซีดี ดีวีดี และของจริง

15.4 ร้านอาหารและเครื่องดื่ม จัดไว้ภายนอกศูนย์การเรียนรู้เป็นซุ้ม เพื่อให้ครูได้ใช้บริการ
และพักผ่อน หรือใช้เป็นที่ให้บุคคลนั่งรอเพื่อมารับครู

16. โครงสร้างพื้นฐานของศูนย์การเรียนรู้

โครงสร้างพื้นฐานที่สำคัญของศูนย์การเรียนรู้ด้วยตนเอง ประกอบด้วย ที่ดินหรือสถานที่ พื้นที่ของศูนย์การเรียนรู้ และสาธารณูปโภค

16.1 ที่ดิน ในกรณีที่ยังไม่มีสถานที่ที่ใช้ตั้งศูนย์ จำเป็นต้องมีที่ดินสำหรับสร้างอาคารศูนย์ เป็นการเฉพาะ โดยต้องมีที่ดินอย่างน้อย 900 ตารางวา อยู่ในโรงเรียนขนาดใหญ่หรือขนาดกลาง หรือที่ดินที่อยู่รอบนอกโรงเรียนได้รับการบริจาคบริเวณภายนอกของอาคารจะปลูกต้นไม้ยืนต้น ในกรณีที่มีสถานที่อยู่แล้วก็ให้ตัดแปลงพื้นที่นั้น แล้วลดบริเวณของพื้นที่อื่นๆ ตามความเหมาะสม

16.2 พื้นที่ของศูนย์การเรียนรู้ด้วยตนเองเพื่อการใช้เทคโนโลยีการศึกษา ควรมีพื้นที่ดังนี้

16.2.1 พื้นที่ทำงานของศูนย์การเรียนรู้ 200 ตารางเมตร

16.2.2 พื้นที่สำหรับห้องต่างๆ 200 ตารางเมตร

ห้องประชุม

ห้องปฏิบัติการทดลองนวัตกรรมและสื่อ

ห้องการเรียนการสอนผ่านเครือข่ายพร้อมเครื่องมือและอุปกรณ์

ห้องสำหรับสืบค้นข้อมูลพร้อมเครื่องมือและอุปกรณ์

16.2.3 พื้นที่สำหรับศูนย์ความรู้ 200 ตารางเมตร

บริเวณสำหรับศึกษาหาความรู้และทำกิจกรรม (โต๊ะและเก้าอี้)

บริเวณสำหรับเก็บสื่อและสื่อต่างๆ ที่ใช้

บริเวณสำหรับพบปะกับวิทยากร (โต๊ะและเก้าอี้)

16.2.4 พื้นที่สำหรับศูนย์ฝึกทักษะเฉพาะทาง 300 ตารางเมตร

บริเวณสำหรับฝึกสื่อสิ่งพิมพ์และวัสดุและอุปกรณ์ในการฝึก

บริเวณสำหรับฝึกสื่อโสตทัศนและวัสดุอุปกรณ์ในการฝึก

บริเวณสำหรับฝึกสื่ออิเล็กทรอนิกส์และวัสดุอุปกรณ์ในการฝึก

บริเวณสำหรับฝึกสื่อประสมในรูปชุดการสอนและวัสดุอุปกรณ์ในการฝึก

16.2.5 พื้นที่สำหรับศูนย์ทดสอบความรู้ 100 ตารางเมตร

16.2.6 พื้นที่สำหรับศูนย์ฝึกอบรมและให้คำปรึกษา 100 ตารางเมตร

16.3 สาธารณูปโภคครอบคลุมน้ำประปา ไฟฟ้า และโทรศัพท์

17. งบประมาณของศูนย์การเรียนรู้

แหล่งที่มาของงบประมาณจากรัฐบาลสนับสนุนจากเงินบริจาค เงินจากการหารายได้ เงินช่วยเหลือจากองค์กร หรือหน่วยงานที่สนับสนุนศูนย์การเรียนรู้ และเงินรายได้จากแหล่งอื่นๆ

ตอนที่ 3

การนำศูนย์การเรียนรู้ด้วยตนเองเพื่อการใช้เทคโนโลยีการศึกษาไปใช้

การนำแบบจำลองศูนย์การเรียนรู้ด้วยตนเองเพื่อการใช้เทคโนโลยีการศึกษาสำหรับครูไปใช้ให้ประสบความสำเร็จจำเป็นต้องกำหนดเงื่อนไข จัดเตรียมความพร้อม และแนวทางการใช้

1. เงื่อนไขการนำไปใช้

เงื่อนไขการนำศูนย์การเรียนรู้ด้วยตนเองเพื่อการใช้เทคโนโลยีการศึกษาสำหรับครูไปใช้มีหลายประการ คือ การสนับสนุนจากหน่วยงานที่เกี่ยวข้องกับการศึกษาขั้นพื้นฐาน ความพร้อมของโรงเรียน ความพร้อมของบุคลากรในศูนย์การเรียนรู้ ความพร้อมในด้านสถานที่ ความพร้อมในด้านงบประมาณ และการสนับสนุนจากผู้บริหารและครูผู้สอน

1.1 การสนับสนุนจากหน่วยงานที่เกี่ยวข้องกับการศึกษาขั้นพื้นฐาน ศูนย์การเรียนรู้ด้วยตนเองเพื่อการใช้เทคโนโลยีการศึกษาที่จัดตั้งขึ้นต้องได้รับการสนับสนุนจากหน่วยงานต่างๆ ได้แก่ เขตพื้นที่การศึกษา องค์กรบริหารส่วนท้องถิ่น (อบจ. เทศบาล อบต.) และ โรงเรียนขนาดใหญ่และขนาดกลางที่ต้องรับผิดชอบดูแล กำกับ ควบคุม และประเมินและดำเนินงานศูนย์โดยจัดทำนโยบายและแผนแม่บทเพื่อใช้ในทางการปฏิบัติที่ชัดเจนขึ้น

1.2 ความพร้อมของโรงเรียน โรงเรียนที่จะเป็นศูนย์การเรียนรู้ด้วยตนเองควรเป็นโรงเรียนที่มีขนาดใหญ่หรือขนาดกลาง มีความพร้อมในเรื่องสถานที่ที่ตั้งต้องมีพื้นที่พอเพียงในการดำเนินงาน และมีสถานที่ใช้ในการศึกษาค้นคว้าหาความรู้จากศูนย์ต่างๆ โดยเฉพาะศูนย์ความรู้ และศูนย์ฝึกทักษะเฉพาะทาง

1.3 ความพร้อมของบุคลากรในศูนย์การเรียนรู้ บุคลากรในศูนย์การเรียนรู้ต้องมีทั้งความรู้และประสบการณ์ทางเทคโนโลยีการศึกษาเป็นอย่างดี ต้องซาจิตและให้คำแนะนำและประเมินผลงานที่ครูมาฝึกปฏิบัติได้ โรงเรียนที่มีความต้องการตั้งศูนย์การเรียนรู้ด้วยตนเองเพื่อการใช้เทคโนโลยีการศึกษาสำหรับครูอาจต้องหาบุคลากรจากที่อื่นที่มีความรู้และประสบการณ์ดังกล่าวมาเป็นวิทยากร หรือแสวงหากคนในชุมชนที่มีความเชี่ยวชาญทางเทคโนโลยีการศึกษาเป็นอาสาสมัครมาช่วยงานในศูนย์ในบางครั้งบางคราว การดำเนินงานของศูนย์การเรียนรู้ด้วยตนเองเพื่อการใช้เทคโนโลยีสำหรับครูจะประสบความสำเร็จบุคลากรในศูนย์ต้องมีความเชี่ยวชาญทางเทคโนโลยีการศึกษาเป็นอย่างดี

1.4 ความพร้อมในด้านสถานที่ ศูนย์การเรียนรู้ด้วยตนเองเพื่อการใช้เทคโนโลยีการศึกษา ต้องมีขนาดพื้นที่ที่กว้าง พื้นที่ส่วนใหญ่จะ ใช้เป็นการติดตั้งเครื่องคอมพิวเตอร์ วัสดุและอุปกรณ์ที่ใช้ ในการฝึกปฏิบัติควรอยู่ในชั้นเดียวกัน กรณีที่มีพื้นที่น้อยก็ต้องลดศูนย์ย่อยในศูนย์การเรียนรู้ หรือนำมารวมกันไว้ หากมีความเป็นไปได้ศูนย์การเรียนรู้ น่าจะแยกจากส่วนของอาคารเรียน หรืออาคาร บริหาร หรืออาคารวิชาการ หรืออาคารบริการ เป็นอาคารใหม่ อาจมี 2-3 ชั้นก็ได้ เรียกว่า ศูนย์การ เรียนด้วยตนเองเพื่อการใช้เทคโนโลยีเพื่อการศึกษา

1.5 ความพร้อมในด้านงบประมาณ งบประมาณเป็นสิ่งจำเป็นในการดำเนินงานทุกอย่าง เงื่อนไขที่สำคัญที่ศูนย์การเรียนรู้ด้วยตนเอง คือ จะดำเนินการได้ต้องได้รับงบประมาณสนับสนุนจากรัฐบาลเป็นส่วนหนึ่งจัดสรรให้กับโรงเรียนโดยตรง หรืองบประมาณที่ได้มาจากการบริจาคจาก ภาคเอกชนหรือในชุมชน ซึ่ง โรงเรียนที่จัดตั้งศูนย์การเรียนรู้ด้วยตนเองก็ต้องหาแนวทางเพื่อจะได้ ทุนอุดหนุนงบประมาณดังกล่าวมาใช้ในการดำเนินงานในศูนย์ ในกรณีที่มิงบประมาณจำกัดอาจ ต้องลดจำนวนศูนย์ย่อยและกิจกรรมที่ดำเนินงานลง

1.6 การสนับสนุนจากผู้บริหารและครูผู้สอน ศูนย์การเรียนรู้เพื่อการใช้เทคโนโลยีเพื่อ การศึกษาจะเกิดขึ้นได้หรือไม่ ขึ้นอยู่กับผู้บริหารต้องมีทัศนคติที่ดีในการจัดตั้งศูนย์การเรียนรู้ด้วย ตนเอง และเห็นความสำคัญของศูนย์การเรียนรู้ด้วยตนเอง ครูผู้สอนในฐานะผู้ใช้บริการประการแรก ต้องเห็นคุณค่าของการใช้เทคโนโลยีในการเรียนการสอน ประการที่สองเกิดจากต้องการหาความรู้ และทักษะความชำนาญจากศูนย์การเรียนรู้ ทั้งผู้บริหารและครูจะเป็นกลจักรสำคัญในการจัดตั้งศูนย์ การเรียนรู้ด้วยตนเองเพื่อการใช้เทคโนโลยีเพื่อการศึกษาขึ้น

2. การเตรียมความพร้อมสำหรับการใช้ศูนย์การเรียนรู้

การเตรียมความพร้อมสำหรับการใช้ศูนย์การเรียนรู้ด้วยตนเองเพื่อการใช้เทคโนโลยี การศึกษาควรได้มีการจัดทำแผนแม่บทและการจัดทำแผนปฏิบัติการ เพื่อจัดกิจกรรมหรือ โครงการ ต่างๆ บรรลุไว้ในแผนเพื่อของงบประมาณต่อไป

3. แนวทางการใช้ศูนย์การเรียนรู้

ศูนย์การเรียนรู้ด้วยตนเองเพื่อการใช้เทคโนโลยีการศึกษาสำหรับครูมีแนวทางการใช้ ดังนี้

3.1 ใช้สำหรับการศึกษาหรือแสวงหาความรู้ด้วยตนเอง ครูสามารถใช้ศูนย์การเรียนรู้แห่งนี้ เป็นแหล่งศึกษาหาความรู้ทางเทคโนโลยีการศึกษาได้ตลอดเวลา ตามความสะดวก และความสนใจ ของแต่ละบุคคล ศูนย์การเรียนรู้นี้ได้รวบรวมความรู้ให้ผู้ศึกษาดูด้วยตนเองที่ศูนย์ หรือยืมไปเพื่อศึกษา ได้

3.2 แหล่งฝึกทักษะความชำนาญเฉพาะทางให้กับครู ศูนย์การเรียนรู้ด้วยตนเองเพื่อการใช้เทคโนโลยีการศึกษาได้รวบรวมวิธีการผลิตและการใช้สื่อประเภทต่างๆ ตั้งแต่สื่อพื้นฐานจนถึงสื่อที่ต้องใช้เครื่องมือและอุปกรณ์ผลิต เพื่อให้ครูได้มีโอกาสฝึกฝนเฉพาะทางในสื่อที่ตนเองสนใจ เหมือนกับฝึกงานในสถานประกอบการ

3.3 เป็นแหล่งพัฒนางานวิชาการของครู ศูนย์นี้จะช่วยเหลือครูที่ต้องการพัฒนางานวิชาการเพื่อเลื่อนวิทยฐานะ ศูนย์การเรียนรู้ด้วยตนเองได้รวบรวมความรู้และเน้นการฝึกทักษะ อีกทั้งให้คำปรึกษาทางวิชาการกับครูในการสร้างนวัตกรรมและการวิจัยทางเทคโนโลยีการศึกษาที่ครบสมบูรณ์แบบ

3.4 นำเทคโนโลยีการศึกษามาใช้ในห้องเรียน ศูนย์การเรียนรู้ด้วยตนเองเพื่อการใช้เทคโนโลยีการศึกษาจะรวบรวมนวัตกรรมและสื่อในรูปแบบต่างๆ และตัวอย่างของสื่อที่ใช้ในการเรียนการสอนเพื่อครูได้ศึกษาหาความรู้แล้ว ครูยังสามารถยืมนำมาใช้ในห้องเรียน หรือพานักเรียนไปเรียนที่ศูนย์ได้อีกด้วย เพราะศูนย์แห่งนี้มีห้องเรียนจำลอง ห้องประชุม ห้องทดลองการใช้ นวัตกรรมและสื่อ เพียงพอที่จะบรรจุนักเรียนได้

3.5 เป็นแหล่งทดลองและค้นคว้า บทบาทสำคัญของศูนย์การเรียนรู้ด้วยตนเองนี้มุ่งที่จะพัฒนาให้ครูใช้เทคโนโลยีการศึกษาในการเรียนการสอน และเปิดโอกาสให้ครูได้ผลิตและพัฒนานวัตกรรมขึ้น รวมถึงการนำนวัตกรรมที่ผลิตมาทดลองใช้ในสถานการณ์จำลองที่ศูนย์จัดเตรียมไว้ให้ อีกทั้งมีผู้ทรงคุณวุฒิที่จะช่วยเหลือและให้คำแนะนำในการหาประสิทธิภาพหรือการประเมิน นวัตกรรมนั้นอีกด้วย

3.6 เป็นแหล่งประเมินความรู้ความสามารถของครูในทางเทคโนโลยีการศึกษา ศูนย์การเรียนรู้ด้วยตนเองจะมีศูนย์ทดสอบความรู้และทักษะความชำนาญในเรื่องการใช้เทคโนโลยีการศึกษาให้กับครู ครูสามารถที่จะทราบระดับความรู้ความสามารถของตนในการใช้เทคโนโลยีการศึกษาได้ โดยมาทดสอบที่ศูนย์ทดสอบ

3.7 เป็นแหล่งศึกษาและเยี่ยมชมสำหรับหน่วยงานหรือบุคคลภายนอก ด้วยคุณลักษณะของศูนย์การเรียนรู้ที่ให้บริการครบวงจรทั้งในด้านความรู้และทักษะความชำนาญในการผลิตและการใช้เทคโนโลยีการศึกษา จึงมีตัวอย่างสื่อที่ผลิตหลากหลายที่น่าสนใจที่บุคคลและหน่วยงานภายนอกอาจมาเยี่ยมชมหรือดูงาน เพื่อเพิ่มพูนความรู้และประสบการณ์ทางศูนย์เทคโนโลยีการศึกษาได้เป็นอย่างดี